

это воздушный мост для жителей города и близлежащих районов с другими регионами нашей необъятной страны.

Свою историю аэропорт г.Комсомольск-на-Амуре начал с перевозки пассажиров на самолёте ПО-2 в 1934 г. с аэродрома в п.Победа. Строительство новой современной взлётно-посадочной полосы в п.Хурба позволило с 1971 г. перевозить пассажиров на самолётах Ил-14, Ан-24, Ил-18, Ту-134, а 4 января 1977г. был выполнен первый пассажирский рейс в г.Москва.. Строительство нового аэровокзального комплекса позволило создать комфортабельные условия для пассажиров. Стали выполняться регулярные рейсы на самолётах Ту-154.

За свою историю предприятием было перевезено более 4 миллионов пассажиров и тысячи тонн грузов и почты.

На сегодняшний день на предприятии ведётся реконструкция аэровокзала, имеется VIP- зал, агентство воздушных сообщений на ул. Первостроителей, обслуживаются регулярные пассажирские рейсы выполняемые на современных комфортабельных лайнерах Ту- 204-300 и грузовые рейсы на самолётах Ан-12, Ан-26..

{loadposition con}

Первый наземный аэропорт в городе основан на месте п. Победа (Дземги) для самолетов По-2. В то время вместе со строительством авиационного завода строился и заводской аэродром. Первые эпизодические полеты с авиационного завода на самолетах Р-6 по трассе Комсомольск-на-Амуре — Хабаровск — Комсомольск-на-Амуре начались с 1938 г. В конце 30-х гг. в Комсомольске-на-Амуре действовал аэроклуб с

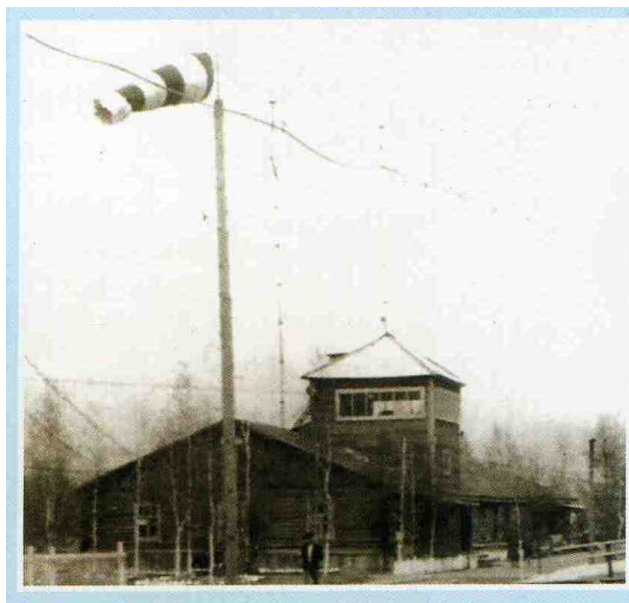
четырьмя самолетами По-2, расположенный на Дземгах, потом в центре города на берегу Амура, рядом с местом высадки первостроителей. Среди тех, кто закончил Комсомольский аэроклуб до Великой Отечественной войны, был Герой Советского Союза Маресьев А. В.

Развитие гражданской авиации в Комсомольске прервала Великая Отечественная война. До 1964 г. аэропорт в городе Комсомольске-на-Амуре располагался в п. Победа на Дземгах и принимал самолеты По-2, Як-12, Ли-2, Ан-2. Его начальником был М.В.Ткачев.

Новое развитие аэропорта началось с 1964 г., когда по решению главного штаба ПВО страны был выделен гражданский сектор на военном аэродроме п. Хурба с передачей части зданий и имущества расположенных здесь воинских частей. Много трудностей вынесли на своих плечах первые работники аэропорта. Тогда все строения были барачного типа, тесные, как клетушки, в которых к тому же было холодно, приходилось топить печи. Дорога из города в аэропорт была грунтовая, и работникам аэропорта приходилось ездить на работу на крытой тентом грузовой машине. При-езжали в аэропорт все в пыли, грязные, но у всех ветеранов воспоминания о том времени остались самые лучшие.

Первым начальником аэропорта был Вавилин.

На базе выделенных земель гражданского сектора сразу же началось проектирование современного аэропорта со взлетно-посадочной полосой длиной 2500 м для приема всех существующих в то время самолетов гражданской авиации. Начало строительства было сопряжено с определенными трудностями по финансированию объекта, но уже в 1971 г. была построена взлетно-посадочная полоса для приема самолетов Ан-2, Ил-14, Ил-18, и в 1976 г. было окончено строительство первой очереди аэропорта, включающего весь существующий в настоящее время комплекс. Начались по-леты на самолетах Ан-24, открывшие регулярное воздушное сообщение с Хабаровском, Владиво-стоком, Южно-Сахалинском, Благовещенском, Николаевском. Самолеты Ан-2 соединили рейсами Комсомольск-на-Амуре с городами и поселками: Николаевск, Чумикан, Аян, Полина Осипенко.



*Старое здание
вокзала 1964-1974 гг.*

Новое здание аэровокзала

Новый отсчет времени аэропорт начал в 1974 г., когда взлетел первый самолет Ил-18. Спустя несколько лет можно было принимать все типы самолетов, кроме Ил-62 и «Боинга-747». Перспективы открывались обнадеживающие. Обслуживались рейсы не только во Владивосток, Благовещенск, Южно-Сахалинск, не считая местных и московских, но и в Петропавловск-Камчатский. Двадцать два рейса в день! Были планы на прием всех типов турбовинтовых самолетов.

{loadposition con}

4 января 1977 г. был выполнен пер-вый пассажирский рейс на самолете Ил-18 в Москву с промежуточной посадкой в городе Новосибирске. Полет выполнил хабаровский экипаж под руководством командира корабля Воропаева А. В это время город Комсомольск-на-Амуре был соединен регулярным движением через Хабаровск, Ново-сибирск, Москву практически с любым городом Советского Союза, где были аэропорты.

Начальником аэропорта с 1966 по 1981гг. был назначен Биличенко Н.Н., участник Великой От-ечественной войны, награжденный орденами и медалями. Он оставил о себе в коллективе самую добрую память своею простотой, человечностью, необыкновенной энергией и огромным организа-торским талантом. До своего назначения в Комсомольск он построил аэропорт с его структурами в поселке Троицкое-на-Амуре. Под его руководством началось и было закончено в Комсомольске-на-Амуре строительство комплекса производственных сооружений, гостиницы, котельной, жилых зданий авиагородка. Аэропорт приобрел ныне знакомые очертания зданий и сооружений. Была завершена первая очередь строительства аэропорта. Начались регулярные полеты во все города Советского Союза.

Для развития местного сообщения в 1983 г. в аэропорту Комсомольска была создана Комсомоль-ская объединенная авиационная эскадрилья, командиром которой до 1987 г. был Зайцев К.Г. Эска-дрилья, имеющая самолеты Л-410, выполняла регулярные полеты по местным воздушным линиям в Хабаровск, Николаевск, Чегдомын, Владивосток, Благовещенск, Рощино, Полина Осипенко, Аян, Чумикан. Те жители города, кому надо было побыстрее добраться до Хабаровска, могли выбирать любой из восьми рейсов, которые каждый день были в расписании аэропорта. Коллектив аэропорта составлял это время 660 человек. Для удовлетворения увеличившегося спроса жителей города на авиационные перевозки и лучшего обслуживания пассажиров в 1987 г. было открыто новое здание городского агентства на проспекте Первостроителей с подключением его к автоматизированной системе продажи и бронирования билетов «Сирена-2». Начальниками агентства долгое время были Земляков А.А. и Бородуля Н.М.

30 декабря 1985 г. был совершен последний рейс самолета Ил-18 под управлением командира корабля Зуева П.Г. по маршруту Хабаровск — Комсомольск — Хабаровск, и с этого времени аэро-порт перешел на прием самолетов Ту-154, осуществлявших регулярные полеты из Комсомольска-на-Амуре в Хабаровск, Новосибирск, Красноярск, Москву.



Отправка рейса ТУ-154.



Регистрация пассажиров.

{loadposition con}